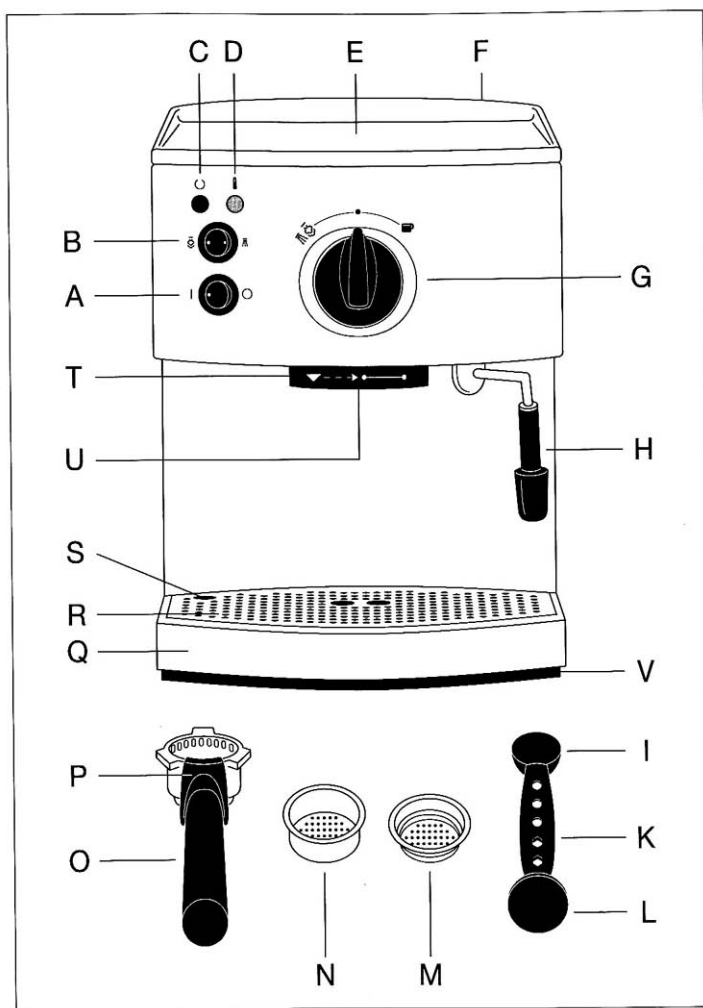


# AEG

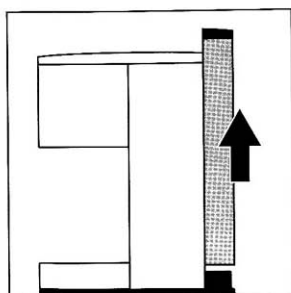
EA 150

Кафе-машина за еспресо

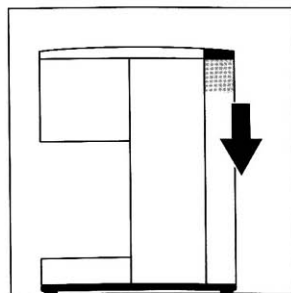
Инструкция за употреба



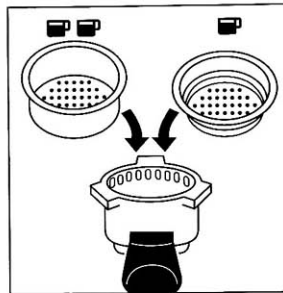
1



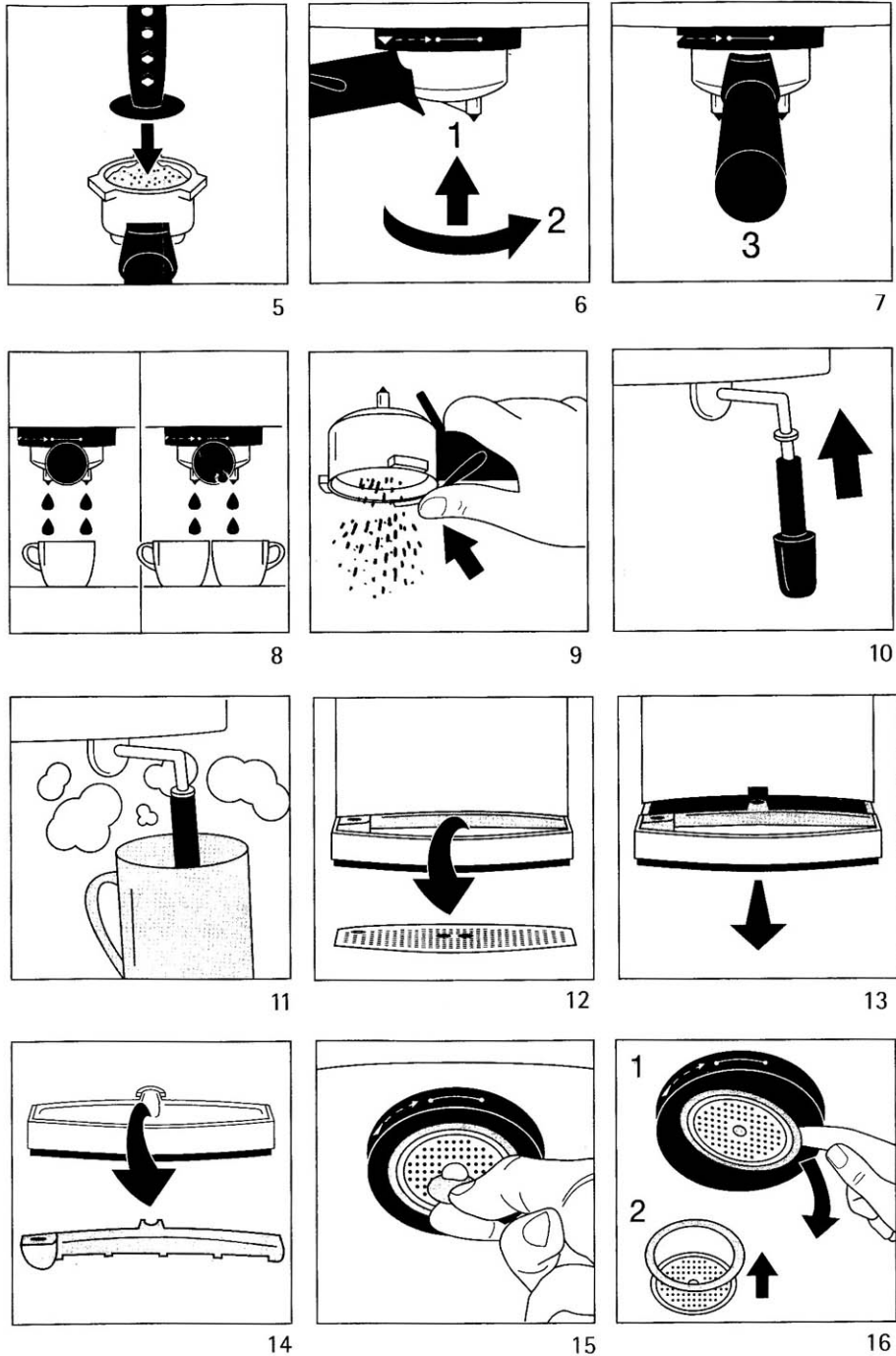
2



3



4



### Уважаеми потребители,

Преди да използвате този уред, моля, прочетете внимателно Инструкцията за употреба. Моля, обърнете специално внимание на указанията за безопасност. Запазете Инструкцията за употреба за бъдещи справки. Предайте я на евентуалните бъдещи собственици на уреда.

## **Описание на уреда (Фиг. 1)**

- A** Бутон за включване и изключване
- B** Превключвател между вода / пара
- C** Индикатор за захранването
- D** Индикатор за температурата
- E** Област за поставяне на чаши
- F** Резервоар за вода (отзад)
- G** Превключвател между кафе, пара или гореща вода
- H** Накрайник за парата (с приставка)
- I** Мерителна лъжичка
- K** Приспособление за поддръжка
- L** Преса за кафето
- M** Филтър за една чаша
- N** Филтър за две чаши
- O** Поставка за филтъра
- P** Предпазител за пръстите
- Q** Съд за събиране на капките
- R** Решетка на съда за събиране на капките
- S** Индикатор за нивото на напълване
- T** Работна глава с носач за поставката за филтъра
- U** Филтър в работната глава (вътре)
- V** Етикет с технически данни

## **Указания за безопасност**

### **Указания за безопасност при инсталирането на уреда**

- При работа уредът трябва да е стабилен. Проверете дали плоскостта, върху която е инсталиран уредът, е равна, хоризонтална и стабилна.
- Уредът може да се включва само към електрическа инсталация със същото напрежение, посочено на етикета с технически данни.

### **Указания за безопасност при използването на уреда**

- Никога не допускайте захранващият кабел да се допира до горещите части на уреда
- При изключването на щепсела от контакта хващайте самия щепсел, а не дърпайте кабела.
- Не използвайте уреда, ако захранващият кабел е повреден или ако се съмнявате, че уредът е повреден.
- Накрайникът за парата, филтъра, поставката за филтъра и работната глава се нагорещават по време на работа на уреда.
- Пазете децата далече от уреда.
- Металният корпус се нагорещява при работа на уреда.

- Не отстранявайте поставката на филтъра, докато изтича кафето, тъй като изтичащата вода е под налягане **и може да ви изгори**.
- Пълнете резервоара за вода само със студена вода. Никога не сипвайте мляко или други течности.
- Не използвайте уреда, ако резервоарът за вода не е напълнен.
- Не използвайте уреда без съд за събиране на капките и без решетка на съда за събиране на капките.

### **Указания за безопасност при почистване на уреда**

- Преди да започнете почистването на уреда, се уверете, че уредът е изключен и щепселът на захранващия кабел е изключен от контакта.
- При отстраняването на котления камък следвайте съответните инструкции, дадени по-долу.
- Не потопявайте уреда във вода.

### **Указания за безопасност при ремонт на уреда**

При необходимост от ремонт на уреда, включително и за смяна на захранващия кабел, занесете уреда на търговския представител, от който сте купили уреда, или в упълномощен сервизен център на AEG.

Ремонтите на уреда трябва да се извършват само от квалифициран и упълномощен сервизен специалист.

Производителят не носи отговорност за наранявания и повреди, причинени в резултат на неправилна употреба на уреда.

## **СЕ**

Този уред отговаря на изискванията на следните ЕС директиви:

73/23/ЕЕС от 19.02.1973 за “Нисковолтови уреди”, включително и на изменението 93/68/ЕЕС

89/336/ЕЕС от 03.05.1989 “Директива за електромагнитна съвместимост”, включително и на изменението 92/31/ЕЕС

### **Преди да използвате уреда за пръв път**

Моля, прочетете внимателно указанията за безопасност, за да не се нараните и за да не повредите уреда.

Включете щепсела на захранващия кабел в контакта.

Преди да пригответе еспресо за пръв път, трябва да изплакнете нагриващата система веднъж, като напълните резервоара с вода. Направете точно така, както е описано в разделите “Приготвяне на еспресо” и “Кипване на мляко”, но без да поставяте кафе във

филтрите. Поставете колкото е възможно по-дълъг съд на средата на решетката за събиране на капки (Фиг. 1/R) и под крайника за парата (Фиг. 1/H).

## Приготвяне на еспресо

След като е приготвено, кафето трябва да е покрито с плътен слой пяна (каймак). За приготвянето на ароматно кафе с плътен каймак е необходимо да е смляно на частици с точно определени размери и да се приготвя при точно определена температура на водата.

### 1. Добавяне на вода (Фиг. 2, 3)

- Издърпайте резервоара с вода нагоре извън уреда (Фиг. 2)
- Отворете капака на резервоара.
- Напълнете резервоара **само** с чиста студена вода. Уверете се, че нивото над водата е над означението “MIN” (минимум) и под “MAX” (максимум).
- Затворете капака на резервоара.
- Поставете резервоара в уреда, като го натиснете надолу, докато застане стабилно на мястото си (Фиг. 3).

#### **Забележка:**

Можете да вдигнете капака на резервоара о да го наклоните настрани. Така можете да напълните резервоара, докато е поставен на уреда (например с кана).

### 2. Включване на уреда / предварително затопляне на чашите

- Включете уреда с бутона за включване и изключване (Фиг. 1/A). Индикаторът за захранването (Фиг. 1/C, червен) и индикаторът за температурата (Фиг. 1/D, оранжев) ще светнат.
- След като водата се загрее до необходимата температура, индикаторът за температурата ще изгасне. Когато се използва уредът, индикаторът за температурата може да светне отново, което показва, че водата се подгрива.
- Можете да поставите една или няколко чаши върху областта за поставяне на чаши (Фиг. 1/E) с отворите надолу, за да се загреят.

### 3. Поставяне на кафе за еспресо (Фиг. 4, 5)

- Вземете поставката за филтъра, издърпайте предпазителя за пръстите и поставете единия от филтрите (за една чаша или за две чаши кафе), (Фиг. 4).
- Напълнете филтъра с мляно кафе. За една чаша сипете една пълна мерителна лъжичка, а за две чаши – две пълни мерителни лъжички.
- Леко притиснете кафето във филтъра, като използвате пресата (Фиг. 1/L). Уверете се, че и след притискането, филтърът е пълен до ръба. Почистете частиците кафе от ръба на филтъра.

#### **Забележки:**

- Не притискайте кафето твърде силно. Ако сте го притиснали, водата ще преминава през кафето по-бавно.
- Ако смилате сами кафето, изберете средно положение на размера на частиците.

#### 4. Закрепване на поставката върху носача (Фиг. 6, 7)

- Позиционирайте поставката с филтъра така, че дръжката ѝ да се намира под левия бял триъгълник (Фиг. 6. “1”).
- Завъртете поставката с филтъра колкото е възможно надясно (Фиг. 6. “2”), така че дръжката на поставката да отиде под бялата линия между двете точки (Фиг. 7. “3”).

#### 5. Поставяне на чашите (Фиг. 8)

- Поставете една или две чаши под отвора/отворите на филтъра (Фиг. 8).

#### 6. Приготвяне на еспreso

- Превключете превключвателя вода / пара (Фиг. 1/V) на дясната позиция (☉)
- Когато водата достигне необходимата температура, завъртете превключвателя (Фиг. 1/G) на дясната позиция (означена с чаша кафе). Водата ще проникне през частиците кафе под високо налягане.
- След като желаното количество кафе изтече, върнете превключвателя наляво, на позиция “●”.

##### **Забележка:**

Моля, имайте предвид, че при приготвянето на кафе, превключвателят вода/пара (Фиг. 1/V) трябва да е винаги на дясната позиция (☉). В противен случай полученото кафе няма да е качествено поради по-високата температура.

След като кафето е готово и превключвателят е поставен на позиция “●”, останалата загрята вода изтича в съда за събиране на капките. Всяка нова чаша кафе се приготвя с прясна вода, за да е с най-добро качество и аромат. Затова съдът за събиране на капките трябва да се изпразва редовно.

#### 7. Изваждане на поставката с филтъра (Фиг. 9)

- Завъртете поставката наляво и я откачете от носача.
- Преместете предпазителя за пръстите напред, притиснете го и изсипете останалата утайка от филтъра (Фиг. 9).
- Изплакнете поставката и филтъра с топла вода. **Не ги мийте** в миялна машина!

##### **Забележка:**

Ако не няма да използвате уреда дълго време, не затягайте поставката върху носача, тъй като това ще намали експлоатационния срок на гумените уплътнения в работната глава.

## Пара / Кипване на мляко (Фиг. 10, 11)

Горещата пара може да се използва за кипване на мляко за капучино или за затопляне на други течности.

### 1. Включване на уреда

- Поставете приставката върху накрайника за парата (Фиг. 10).
- Включете уреда с бутона за включване и изключване (Фиг. 1/A). Изчакайте водата да достигне необходимата температура и оранжевият индикатор да изгасне (Фиг. 1/D).
- Превключете превключвателя вода/пара (Фиг. 1/B) на лявата позиция (пара).

### 2. Създаване на пара / кипване на мляко

- Сипете мляко или друга течност, която ще загревате, в термоустойчив съд.
- Потопете накрайника за парата в млякото или течността, която ще загревате (Фиг. 11).
- Завъртете превключвателя (Фиг. 1/G) наляво. Уредът ще започне да създава пара. Възможно е в началото от накрайника да изтекат и няколко капки вода.

#### **Важно:**

За да не се блокира изхода за парата, накрайникът не трябва да докосва дъното на съда.

- За да спрете парата, върнете превключвателя (Фиг. 1/G) надясно, на позиция “●”.
- Наклонете течността настрани и отново завъртете превключвателя (Фиг. 1/G) наляво за няколко секунди. Така остатъците от течността или млякото ще се почистват от накрайника. **Внимание: парата е гореща!**

#### **Забележка:**

За да получите качествен продукт, използвайте студено мляко с ниска масленост.

## Капучино

Напълнете чаша за кафе от 1/2 до 3/4 с еспreso. Сипете отгоре кипнало мляко. Поръсете върху млякото малко какао.

### 3. Подгриване на вода

- Превключете превключвателя вода / пара (Фиг. 1/B) на дясната позиция (☉).
- Поставете съда под накрайника (Фиг. 1/H).
- Завъртете превключвателя (Фиг. 1/G) наляво. От накрайника ще започне да изтича гореща вода.
- След като желаното количество вода изтече, върнете превключвателя наляво, на позиция “●”.

## Почистване и поддръжка

## Ежедневни грижи

- Препоръчваме ви всеки ден преди първото и след последното кафе да изплаквате системата без във филтъра да е поставено кафе, за да предотвратите натрупването на остатъци от кафето. Процедирайте точно така, както се приготвя еспресо, но без във филтъра да е поставено кафе.
- След това завъртете превключвателя (Фиг. 1/G) наляво за няколко секунди.
- Изпразнете резервоара за вода.

## Почистване (Фиг. 12, 13)

**Внимание:** Преди да започнете почистването, изключете уреда и изключете щепсела на захранващия кабел от контакта. **Не мийте която и да е част от кафе-машината в миялна машина.**

- Избършете всички повърхности на уреда с мека влажна кърпа. Не използвайте активни почистващи препарати и абразиви.
- Поне веднъж седмично изплаквайте във вода резервоара за вода.
- От време на време почиствайте с четка филтрите за една и за две чаши.

## Накрайник за пара

- Извадете приставката на накрайника и я изплакнете във вода.
- Избършете накрайника за пара с влажна мека кърпа. Можете да използвате приспособлението за поддръжка (Фиг. 1/K), за да развиете накрайника и да го почистите или да отстраните котления камък от него.

## Съд за събиране на капките и решетка

Съдът за събиране на капките трябва да се изпразва, когато индикаторът за нивото (Фиг. 1/S) се покаже над решетката:

- Вкарайте пръстите си в отворите на решетката. Извадете решетката и я изплакнете под течаща вода (Фиг. 12).
- За да го изпразните, хванете съда за събиране на капките от двете страни и го издърпайте напред извън уреда (Фиг. 13).
- Извадете пластмасовата приставка с индикатора за нивото. Изплакнете под течаща вода (Фиг. 14).
- Поставете приставката с индикатора обратно на мястото ѝ.
- Поставете чистия съд за събиране на капките обратно в уреда и поставете отгоре решетката.

## Почистване на филтъра в работната глава

Филтърът, през който изтича топлата вода, се намира в работната глава. Проверявайте от време на време дали отворите на филтъра не са запушени от частици кафе. Ако се налага да почистите филтъра:

- Развийте филтъра, като използвате монета (Фиг. 15).
- Издърпайте филтъра и уплътнението (Фиг. 16/1), и отстранете уплътнението от филтъра (Фиг. 16/2).
- Почистете филтъра с четка и топла вода.
- Измийте уплътнението с топла течаща вода.

#### **Забележка:**

Ако транспортирате уреда при температура под “нулата”:

- Изпразнете резервоара за вода.
- Завъртете превключвателя (Фиг. 1/G) наляво, за да се подсуши уредът.

## **Отстраняване на котления камък**

Ако кафето изтича от филтъра по-бавно от обикновено, значи е време да отстраните натрупания котлен камък.

Препоръчваме ви да отстранявате котления камък веднъж на всеки три месеца, като използвате течен препарат за отстраняване на котлен камък. Ако в района, в който живеете водата е по-твърда (варовита), добре е да почиствате котления камък по-често. При почистването на котления камък се съобразявайте с инструкциите на производителя на препарата за почистване.

#### **Важно:**

Преди да започнете отстраняването на котления камък, извадете филтъра на работната глава (Фиг. 1/U) и уплътнението на филтъра, както е описано по-горе (Фиг. 15, 16).

Най-напред напълнете резервоара с вода и след това сипете препарата за почистване на котления камък. Никога не правете обратното. Използвайте поне половин литър вода и добавете съответното количество почистващ препарат.

- Изключете щепсела на захранващия кабел от контакта и оставете уреда да изстине.
- Отстранете приставката на крайника за парата (Фиг. 1/H).
- Поставете поставката за филтъра, но без филтър, на работното ѝ положение.
- Поставете достатъчно голям съд под поставката за филтъра.
- Включете щепсела на захранващия кабел в контакта и включете уреда.
- Завъртете превключвателя (Фиг. 1/G) надясно (позицията, означена с чаша кафе) и оставете през системата да премине около 1/4 част от почистващия разтвор.
- Изключете уреда и оставете почистващият разтвор да действа около 10 минути. Повторете процедурата с още 1/4 от разтвора.
- Завъртете превключвателя (Фиг. 1/G) наляво и оставете останалият разтвор да изтече през крайника за парата и отново оставете разтворът да действа 10 минути.
- След това измийте добре резервоара за вода.
- Напълнете резервоара с чиста вода и пуснете половината от чистата вода да изтече през работната глава, а другата половина – през крайника за парата.
- Повторете процедурата, ако има още остатъци от котлен камък.

- След като завършите почистването, поставете обратно филтъра на работната глава и уплътнението.

## **Какво да направите, ако...**

### **Температурата на еспрето е много ниска:**

- Изпълнете процедурата по приготвянето на еспресо, но без да слагате мляно кафе във филтъра, за да се загрее системата.
- Загрейте предварително чашите.
- Отстранете котления камък от уреда.

### **Скоростта на изтичане осезателно намалява:**

- Не притискайте много силно поставеното във филтъра кафе.
- Не използвайте ситно смляно кафе.
- Отстранете котления камък от уреда.

### **Еспрето изтича отстрани на филтъра:**

- Уверете се, че сте поставили и затегнали правилно поставката с филтъра.
- Затегнете малко по-силно поставката с филтъра.
- Почистете частиците кафе от ръба на поставката.

### **От уреда не изтича еспресо:**

- Уверете се, че резервоарът е напълнен с достатъчно количество вода.
- Уверете се, че сте поставили и затегнали правилно поставката с филтъра.
- Уверете се, че превключвателят вода / пара (Фиг. 1/B) е на дясната позиция (☉) и че превключвателят (Фиг. 1/G) е завъртян надясно (позицията, означена с чаша кафе).
- Не притискайте много силно поставеното във филтъра кафе.
- Почистете филтъра на работната глава.
- Отстранете котления камък от уреда.

### **Каймакът на кафето не е достатъчно плътен:**

- Уверете се, че сте поставили достатъчно кафе във филтъра.
- Винаги използвайте прясно смляно кафе.
- Притиснете кафето във филтъра малко по-силно.

### **При кипването на млякото се образува много малко пяна:**

- Винаги използвайте студено прясно мляко с ниска масленост.
- Почистете крайника за парата.

### **Еспрето изтича много бързо:**

- Не сте притиснали достатъчно кафето във филтъра.
- Уверете се, че сте поставили достатъчно кафе във филтъра.

## **Технически данни**

Захранващо напрежение: 230 V / 50 Hz  
Консумация: 1000 W

## **Изхвърляне на отпадъците**

### **Изхвърляне на опаковъчните материали**

Не изхвърляйте където и да е опаковъчните материали. Моля, спазвайте следните правила:

Опаковъчните материали могат да се предадат на “Вторични суровини” като стара хартия.

Полиетиленовите торбички могат да се рециклират.